



Pedagogisch Beleidsplan NSO | Kids Lodge

Dit beleidsplan beschrijft onze pedagogische visie en is onderdeel van het kwaliteitsbeleid van Kids Lodge.

Juni 14, 2022

Louise de Ruiter, eigenaresse Kids Lodge: *“TE ALLEN TIJDE kijken wij naar het kind en zijn of haar behoefte (en overleggen met ouders) en nemen stappen en besluiten op basis van het welzijn van het kind, meestal eenmalig waardoor het niet in het beleid staat. Wij hopen op begrip, en verder onderzoek van de GGD waarom wij deze besluiten genomen hebben, ook al levert het een handhaving op. Een gelukkig kind is het belangrijkste!”*

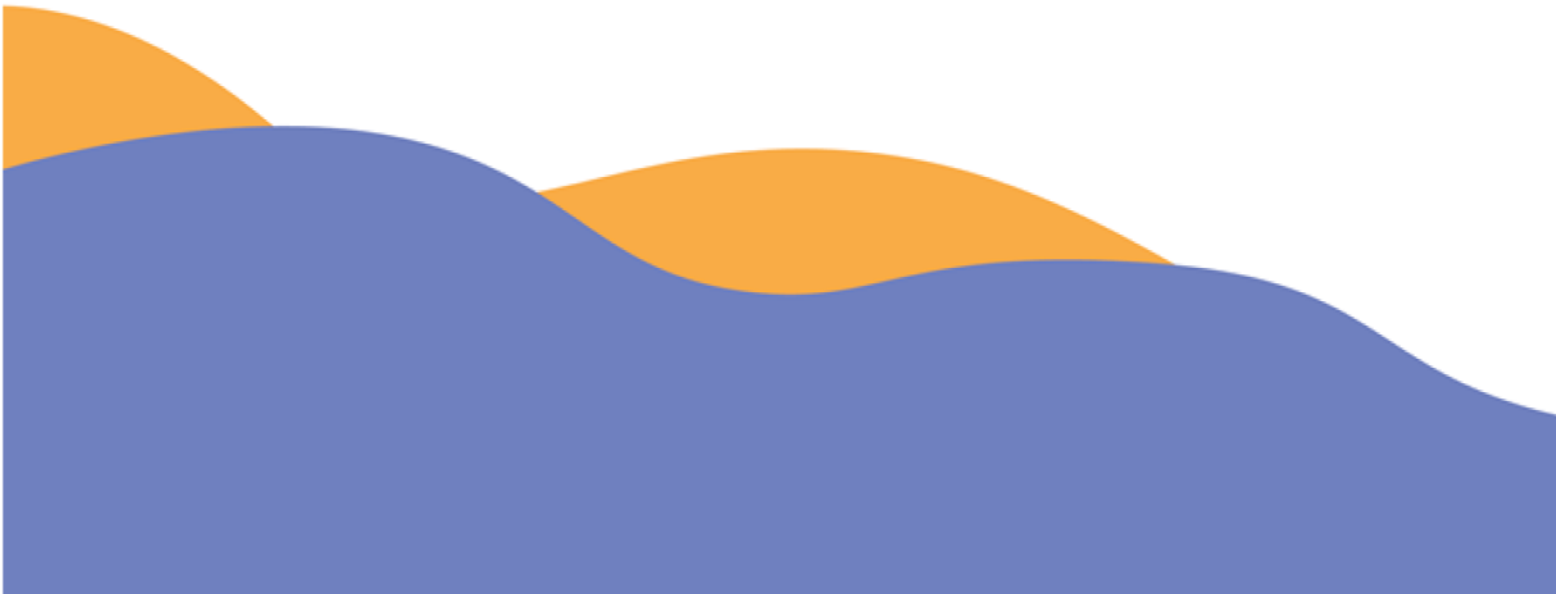


Inhoud

Inleiding	4
Wie zijn wij?	4
Onze kernwaarden	4
Kindbeeld	6
Verantwoorde opvang bij Kids Lodge	7
Visie	7
Pedagogische uitgangspunten	7
Pedagogische basisdoelen	7
Pedagogische basisdoelen in de praktijk	8
Emotionele en fysieke veiligheid	8
Spelenderwijs helpen in persoonlijke ontwikkeling	9
Begeleiden en sociale kennis en vaardigheden leren	9
Aanmoedigen van het leren kennen van de normen en waarden in de samenleving	10
Gezonde leefstijl	11
Onze locaties en groepen	11
Naschoolse opvang groepen	11
Werkplannen Naschoolse opvang	13
Basisgroep	13
Plaatsingsbeleid	13
Wijze van toestemming	13
Extra dagen	14
Samenvoegen	14
Vervoer	15
Samenwerking met ouders	15
Ouderbetrokkenheid	15
Overdracht	15
Wennen	16
Intern wenbeleid NSO	16
Mentor van je kind	16
Bijzonderheden en doorverwijzen	17
Toestemming uitstapjes	17
Oudercommissie	17



Klachtenafhandeling.....	17
Onze Gouden Medewerkers	18
Opleidingsbeleid.....	18
Functies.....	18
Beroepskrachten in opleiding	19
Praktische zaken.....	24
Openingstijden, wegbrengen en ophalen.....	24
Afmelden kinderen.....	24





Bij Kids Lodge werken wij allemaal volgens de uitgangspunten in ons Pedagogisch Beleid. Maar wat houdt dat precies in, Pedagogisch Beleid? Simpel gezegd: waar staan we voor, wat vinden we belangrijk, wat is onze basis? We beschrijven onze pedagogische visie en maken we onderscheid tussen kinderdagverblijf (KDV) en naschoolse opvang (NSO). Wij hebben daarom een pedagogisch beleidsplan per doelgroep; één versie voor de kinderdagverblijf (KDV), en een versie voor de naschoolse opvang (NSO).

Natuurlijk bespreken we beleidsplannen eerst met ouders uit de oudercommissie (OC). Hun adviezen zijn in ons beleid verwerkt. Daarnaast maakt ons Pedagogisch Beleidsplan onderdeel uit van ons kwaliteitsbeleid.

Wat wij doen, en hoe wij het doen, leggen we uit in onze werkplannen. Iedere locatie heeft een eigen werkplan waarin we de locatie specifieke werkwijze toelichten. De overkoepelende werkwijze is gebaseerd op ons Pedagogisch Beleidsplan.

Wie zijn wij?

Kids Lodge is vernieuwend en innovatief. We doen het bij Kids Lodge graag nét even anders! Hoe wij ons onderscheiden ten opzichte van andere kinderopvanglocaties verschilt natuurlijk per locatie. Ook dit zullen wij in onze werkplannen toelichten.

Onze kernwaarden

In onze manier van werken staan vier begrippen centraal en vijf kernwaarden. We beginnen met de kernwaarden.

1. Veiligheid

Veiligheid staat bovenaan wat ons betreft! De omgeving en onze manier van werken moet veilig zijn voor kinderen, ouders en medewerkers.

Kernwaarde: **Onze medewerkers zorgen voor een veilige omgeving voor je kind (lichamelijke, emotionele en sociale veiligheid.)**

2. Passie

Met plezier naar je werk gaan vinden wij niet genoeg. Nee, onze medewerkers hebben passie voor het vak! Zij staan 's ochtends op met een brede glimlach omdat ze kinderen weer een onvergetelijke dag mogen bezorgen. Dát vinden wij belangrijk! Plezier uitstralen, humor, creativiteit: het zijn zomaar een paar begrippen die je terugziet bij onze medewerkers.

Kernwaarde: **Onze medewerkers stralen passie en plezier uit.**

3. Gastvrijheid

Er is altijd aandacht voor de kinderen, voor jou als ouder en elkaar. 'Alles kan, totdat blijkt dat het niet meer kan,' is ons uitgangspunt. Dat zie je terug bij onze medewerkers. Die zijn niet alleen zeer **betrokken** bij jou als ouder, maar ook bij iemand die onverwacht langskomt of een kind dat naar het voortgezet onderwijs is gegaan en even een praatje wil maken. We maken het regelmatig mee, en iedereen is van harte welkom. De koffie staat klaar!

Kernwaarde: **Onze medewerkers zijn gastvrij. Iedereen, van jong tot oud, is van harte welkom.**

Kids Lodge is vernieuwend en groeit mee met de veranderingen in de tijd. Het aanbod van activiteiten vernieuwen we voortduren en sluit aan bij wat de kinderen willen. Onze medewerkers



betrekken we bij het innovatieproces en werken mee aan verbeteringsprocessen.

Kernwaarde: **Onze medewerkers weten wat Kids Lodge aanbiedt, verdiepen zich hierin en komen met nieuwe sprankelende ideeën.**

5. Groen en Gezond

In 2021 hebben wij onze vijfde Gouden kernwaarde gepresenteerd: **Groen en Gezond!**

Dit houdt o.a. in dat wij met de kinderen zaaien, oogsten en indien mogelijk zelfs eten uit de moestuin, elke dag een uur buitenspelen wanneer de weersomstandigheden dit toelaten en vele buiten speelactiviteiten organiseren rondom natuur. Ook hebben wij een certificering voor een 'Gezonde Kinderopvang' bij onze locatie Hefbrug Houten. Daarbij hebben wij een coach. Het programma Gezonde Kinderopvang ondersteunt Kids Lodge om structureel te kunnen werken aan een gezonde leefstijl van kinderen en de deskundigheid van medewerkers.



Bij Kids Lodge vinden wij ieder kind uniek! Ook jouw kind heeft een eigen identiteit en ontwikkelt zich door de eigen mogelijkheden te ontdekken op zijn of haar eigen tempo.

Uitgangspunten bij ons kindbeeld

Naar aanleiding van dit kindbeeld hebben wij de volgende vijf uitgangspunten opgesteld.

1. Respect voor het individu

Ieder kind benaderen wij met een open mind en open hart. Wat de achtergrond ook is: je kind is welkom. En je kind mag zelf dingen proberen (eigen initiatief), soms lukt het niet en soms wel. Je kind leert daar niet alleen van, het ontwikkelt ook doorzettingsvermogen. Ook zijn we niet bevooroordeeld, luisteren we naar je kind en krijgt ieder kind evenveel tijd om iets te vertellen.

2. Stimuleren en begeleiden van de ontwikkeling.

Bij Kids Lodge kan je kind vanaf nul jaar al meedoen aan onze afwisselende activiteiten en spelen met allerlei materialen. We bereiden de lunch bijvoorbeeld aan tafel en laten kinderen proeven. Hoe voelt, smaakt en ruikt dat? Kinderen vinden het fantastisch om te ervaren! Maar ook naar buiten gaan, lekker de natuur in, is iets wat wij graag doen. Iedere dag stimuleren en begeleiden wij de ontwikkeling van je kind, passend bij de leeftijd. Talentontwikkeling is hierbij één van onze pijlers. Ieder kind heeft talent en wij gaan samen met het kind en ouder deze ontdekkingsreis aan.

3. Overbrengen van waarden en normen.

Niet alleen jij als ouder hebt een voorbeeldfunctie voor je kind; onze medewerkers bij Kids Lodge natuurlijk ook! Niet met volle mond praten bijvoorbeeld, geen speelgoed afpakken, dankjewel en alsjeblieft zeggen. Samen moedigen we kinderen aan om waarden en normen 'eigen' te maken, maken we afspraken en stellen we duidelijke grenzen. Dat is fijn: zo weet je kind precies waar het aan toe is.

4. Het vergoten van sociale kennis en vaardigheden door te leren van elkaar, delen van ervaringen en herkenning vinden bij elkaar.

We benaderen kinderen altijd positief. Een 'Wow, wat goed dat je van die glijbaan af durft', of 'Geweldig dat je zelf je cracker smeert!' Bij ons mag je kind vallen en weer opstaan, en wij ondersteunen daarin. Een keertje ruzie met een vriendje of vriendinnetje? Dan geven we de ruimte om het zelf op te lossen. Lukt dat niet? Dan helpen we door handvaten te geven en vragen te stellen.

5. Bieden van een warme, liefdevolle en geborgen omgeving.

Natuurlijk is het niet altijd rozengeur & maneschijn. Zit het even niet mee? Dan troosten we je kind en krijgt het een dikke knuffel als het dat wil. Wil het liever even alleen zijn? Ook dat is prima. Wij hebben oog voor de behoeftes van je kind.



Verantwoorde opvang bij Kids Lodge

Vertrouwen. Dat is echt de basis van onze kinderopvang. Jij als ouder vertrouwt je kind aan ons toe. Dat is niet niks! Je goed, fijn en vertrouwd voelen bij ons is niet alleen belangrijk voor je kind en jou, ook voor onze (pedagogisch) medewerkers. We zijn allemaal onderdeel van de 'Kids Lodge Family' tenslotte! We delen samen met jou de zorg voor je kind. Dan kan het maar beter zo geweldig mogelijk zijn! Wat vinden wij belangrijk in de omgang met kinderen?

- > Ze moeten zich thuis, veilig en vertrouwd voelen;
- > We gaan respectvol en liefdevol om met de kinderen;
- > Kinderen moeten zich ontspannen en prettig voelen en zichzelf kunnen zijn;
- > Kinderen worden spelenderwijs ondersteund zich optimaal ontwikkelen;
- > Onze medewerkers benaderen ieder kind altijd vanuit een positieve invalshoek: stimulerend.

Pedagogische uitgangspunten

Pedagogische basisdoelen

Voor Kids Lodge zijn de vier pedagogische basisdoelen van opvoeding van kinderen in gezin en kinderopvang van mw. Prof. J.M.A. Riksen-Walraven het uitgangspunt:

- > Wij bieden kinderen een gevoel van (emotionele) veiligheid;
- > De kinderen kunnen persoonlijke competenties ontwikkelen;
- > Kinderen kunnen sociale competenties ontwikkelen;
- > Kinderen krijgen de kans om zich de waarden en normen van onze samenleving eigen te maken.

Daarnaast werkt Kids Lodge met beginselen van de pedagogiek van Reggio Emilia. Deze pedagogische stroming is afkomstig uit Italië. Kinderen kunnen zich uitdrukken op honderd manieren en in honderd talen. Aan ons de taak om dat verstaan. Vooral jonge kinderen kunnen zich nog niet uitdrukken in gesproken of geschreven taal, maar wel via dans, muziek, tekenen, kleien, beweging of geluid. Kinderen kunnen veel meer dan wij denken en ieder kind is uniek!



Pedagogische basisdoelen in de praktijk

Hoe zorgen wij in de praktijk voor verantwoorde opvang? Dit is natuurlijk voor iedere leeftijd weer anders. Onderstaand zullen wij dit toelichten per leeftijdsniveau.

Emotionele en fysieke veiligheid

Kinderen doorlopen 3 fases in de naschoolse opvang: de mini's, juniorgroep en seniorgroep. De ruimtes en activiteiten zijn dan ook afgestemd op de leeftijd van je kind.

Daarnaast werken wij met verschillende kleuren groepen. Kinderen maken graag deel uit van een groep. Het biedt je kind veiligheid en zo kan het zich ontwikkelen. Iedere groep heeft een eigen kleur. Dit helpt je kind om zich gemakkelijk echt verbonden te voelen met de groep.

Mini 4-5 jaar

Kids Lodge kiest ervoor om de jongste groep kinderen bij elkaar te houden en daar waar mogelijk niet te mixen met oudere kinderen. De kinderen van 4 tot 5,5 jaar hebben een andere benadering, meer verzorging en structuur nodig. Hier werken dan ook warme en verzorgende pedagogisch medewerkers die de kinderen dit bieden. Kinderen worden begeleid tijdens het spelen, het eten en de verzorgende taken.

Junior 5,5 – 9 jaar

De kinderen van de juniorgroep hebben meer behoefte aan privacy en zelfstandigheid. De relatie met ons wordt tijdens deze leeftijdsfase 'afstandelijker.' De begeleiding gaat over in een meer coachende vorm. De begeleider is er altijd voor de kinderen maar speelt niet altijd met hen mee. De coachende vorm uit zich in de sturing naar kinderen in het spelen, de manier van workshops aanbieden en de verzorgende taken op een vragende manier. Waar de opdracht van de mini's is "we gaan nu naar de wc" is de vraag nu "ben je al naar de wc geweest?"

Senior 8,5+

Het persoonlijke contact met de kinderen is hier van groot belang. De kinderen bergen de spullen op in een kluisje of kapstok en kiezen daarna zelfstandig wat ze gaan doen. Nu je kind groter is, heeft het nog meer behoefte aan zelfstandigheid en privacy. Hiervoor hebben we de zogenoemde zelfstandigheidscontracten. Deze ondertekenen ouders en kind zodat ze meer vrijheid hebben om zelfstandig gedurende BSO-tijd dingen te ondernemen. Bij deze groep werken wij niet meer met gekleurde t-shirts. Kinderen in deze leeftijdsfase kunnen meer verantwoordelijkheid aan, daarom werken we met afspraken in plaats van regels.

In de opstart van (nieuwe) locaties streven we er naar om zo snel mogelijk naar bovenstaande toe te werken. We kijken dan vanaf de start, bij de workshops en andere activiteiten, naar het individu en bieden een passende uitdaging voor de kinderen per leeftijd. Zo kan het zijn dat kinderen samen aan een knutsel werken maar dat de workshopleider wel differentiatie aanbiedt binnen de workshop. Ook kunnen we door een stagiaire een aparte groep te laten begeleiden deze differentiatie aanbieden bij workshops. De locatie is ten allen tijden aangepast aan de verschillende leeftijdsgroepen. Zo kunnen kinderen zich met hun leeftijdsgroepje terugtrekken in een ruimte met een passende inrichting en passend speelgoed.



Begeleiden en sociale kennis en vaardigheden leren

Het maakt bij Kids Lodge niet uit hoe oud je bent; we zullen altijd activiteiten aanbieden op niveau van het kind. We zullen ze daarbij uitdagen om een stapje verder te komen!

Mini 4-5,5 jaar

In de leeftijd van 4 tot 6 jaar zijn kinderen nog erg aan het ontdekken waar de interesse liggen. De kinderen uit de mini groep worden door ons ingedeeld in de workshops, zodat kinderen op alle gebieden ervaringen op kunnen doen en de mogelijkheid krijgen om te ontdekken waar de interesse liggen. Je kunt immers je talent niet ontdekken als je niet weet welke talent gebieden er allemaal zijn. De workshops duren maximaal 1 uur omdat de spanningsboog en het belang van vrij spelen voor deze leeftijd anders is dan bij andere kinderen.

Junior 5,5 – 9 jaar

Vanaf 5,5 jaar kiest een kind zelf voor een workshop. De kinderen hebben immers al in de eerdere leeftijdsfase ontdekt welke discipline zij leuk vinden. Tijd om verder te kijken naar alle mogelijkheden en talentgebieden binnen de discipline. Denk bijvoorbeeld aan talent voor techniek. Dat kan houtbewerking, elektrotechniek en programmeren zijn.

Senior 8,5+

Bij het organiseren en aanbieden van activiteiten kiezen wij voor een aanpak die de ontwikkeling van persoonlijke competenties van een kind stimuleert. Een instrument bespelen, een doek beschilderen, een toneelvoorstelling opvoeren, een Italiaanse maaltijd maken: kunst en cultuur hebben van jongs af aan al een positieve stimulans op de ontwikkeling van je kind. We koppelen dit aan de eerder ontdekte disciplines. Natuurlijk speelt bij deze leeftijdsgroep de WAUW-factor ook een belangrijke rol. Doordat ze meer kunnen dan de jongere kinderen wordt hun wereld met mogelijkheden ook groter. Het ontdekken van deze wereld hoort ook bij de ontwikkeling van deze leeftijdsgroep.

Begeleiden en sociale kennis en vaardigheden leren

In de pedagogisch medewerker- kind interactie bieden wij gelegenheid voor het ontwikkelen van de sociale competenties van een kind. Kinderen horen graag bij een groep. Wij betrekken kinderen bij het groepsproces en zorgen ervoor dat er geen kinderen worden buitengesloten. Heeft je kind een wens? Is het onzeker of heeft het een probleem? Wij staan voor je kind klaar wanneer het de behoefte heeft iets met ons te delen.

Bij het organiseren en aanbieden van activiteiten kiezen wij voor een aanpak die de ontwikkeling van sociale competenties van je kind stimuleert. Spelen staat centraal in de tijd na school. Vrije tijd! Je kind kan samen, of alleen spelen. Al spelend ontdekt je kind zijn grenzen, talenten en kwaliteiten. Doen we een groepsspel? Dan versterkt dat de saamhorigheid.

Wij gaan met het spelmateriaal om op een wijze die de ontwikkeling van de sociale competenties van een kind stimuleert. De natuur is het leukste speelgoed! We proberen zoveel mogelijk te spelen in en met de natuur. Vaak moet je elkaar dan even een handje helpen. Super uitdagend én ontspannend.

Mini 4-5,5 jaar

Door een kind een veilige haven te bieden creëren wij voor kinderen een optimale plek om zichzelf te ontwikkelen. Dit doen we zowel individueel als in groepsverband. Een groep geeft namelijk ook duidelijkheid en veiligheid. Ook leert je kind sociale vaardigheden en om te gaan met waarden en normen in de groep. Hoewel een kind heel erg op zichzelf gericht is in deze leeftijdsfase proberen we



hen al wel in het groepsproces te betrekken. We proberen de kinderen dit zoveel mogelijk door middel van een “plaatje” te laten zien. Een “plaatje” zegt immers meer dan 1000 woorden. Het goede voorbeeld geven is hierin heel belangrijk. Goed gebruik van normen en waarden worden ten allen tijden gecompimenteerd. Goed voorbeeld doet goed volgen is het uitgangspunt.

Junior 5,5 – 9 jaar

De kinderen worden ouder en zien meer van de wereld om hen heen. Hoewel het kind in deze leeftijdsfase nog erg gericht is op zichzelf wordt het groepsproces en het “samen spel” ook steeds belangrijker. Kinderen krijgen door wat er van hen verwacht wordt en dat is een uitgelezen mogelijkheid om de grenzen te ontdekken en verleggen. De pedagogisch medewerkers helpen de kinderen door structuur, regels en grenzen te stellen duidelijkheid te geven aan de groep en individueel. We proberen de kinderen dit zoveel mogelijk door middel van een “plaatje” te laten zien. Een “plaatje” zegt immers meer dan 1000 woorden. Het goede voorbeeld geven is hierin heel belangrijk. Goed gebruik van normen en waarden worden ten allen tijden gecompimenteerd. Goed voorbeeld doet goed volgen is het uitgangspunt.

Senior 8,5

De wereld van deze kinderen wordt groter. Doordat ze zelfstandiger worden kunnen ze meer verantwoordelijkheid aan. Dit is een ontdekkingsreis waarin de pedagogisch medewerkers de kinderen ondersteunen en coachen. Structuur en duidelijkheid is extra belangrijk omdat de kinderen de vrijheid hebben om zich hierbinnen verder te ontwikkelen. De kinderen in deze leeftijdsgroep begrijpen de regels/normen en waarden en het “waarom” hiervan beter. We hebben daarom afspraken in plaats van regels en gaan hierover met deze leeftijdsgroep meer in gesprek. Het goede voorbeeld geven is hierin nog steeds heel belangrijk. Goed gebruik van normen en waarden worden ten allen tijden gecompimenteerd. Goed voorbeeld doet goed volgen is het uitgangspunt.

Aanmoedigen van het leren kennen van de normen en waarden in de samenleving

Aandacht voor culturele en religieuze feesten is verbonden met cultuur en daarmee onze normen en waarden. We maken een echt feest van bijvoorbeeld Sinterklaas, Carnaval of Kerst. En natuurlijk zijn er ook persoonlijke feestjes: denk aan de verjaardag van kinderen of het behalen van hun zwemdiploma.

Een gezonde leefstijl en gezonde voeding vinden wij ook heel belangrijk! Wij hebben een voorbeeldfunctie dus we eten, drinken en leven zelf ook op een gezonde wijze.

Ook op onze groepen hebben we groepsregels. Wat mag wel? Wat niet? Hoe gaan we met elkaar om?

Welke normen en waarden zijn belangrijk? We hebben huisregels die we met de kinderen doornemen. Deze zijn locatie-specifiek en zijn opgenomen in het beleid Veiligheid en Gezondheid van de betreffende locatie.

Voor elke leeftijdsgroep geldt dat we hier aandacht aan besteden. De manier van aandacht geven is per leeftijdsgroep niet anders. Een verjaardag of het behalen van een persoonlijke prestatie is immers niet afhankelijk van de leeftijd.



leren van een gezonde leefstijl kan het beste zo vroeg mogelijk beginnen. Jong geleerd is oud gedaan! Veel bewegen, ontspannen, plezier maken, frisse buitenlucht en gezonde voeding. Dát vinden wij belangrijk.

Voeding

Bij Kids Lodge eet en drinkt je kind gezond. Water, thee, volkorenbrood, warme maaltijd: bij ons zie je geen pakjes of potjes, maar lekkere verse producten. Wil je hier meer over weten? Vraag dan naar ons voedingsbeleid op de locatie, of bekijk het op onze website.

Beweging

Voldoende beweging is belangrijk voor een gezonde leefstijl. Bij Kids Lodge beschikken we over verschillende beweefaciliteiten. Ben je benieuwd naar de mogelijkheden op de locatie van jouw kind? Lees dan verder in het werkplan van de betreffende locatie.

Kinderen worden blijer, creatiever en fitter van buiten spelen. Daarom ondernemen we bij Kids Lodge veel buitenactiviteiten.

Onze locaties en groepen

Per locatie wordt bekeken welke werkwijze gehanteerd wordt m.b.t. de maximale omvang en leeftijdsopbouw van de groepen. In de locatie specifieke werkplannen onderbouwen we de keuze voor de gehanteerde werkwijze.

Naschoolse opvang groepen

Onze NSO-groepen hebben de volgende leeftijdsopbouw:

- ◆ Groepen met kinderen in de leeftijd van 4 en 5 jaar
- ◆ Groepen met kinderen in de leeftijd van 5,5 t/m 7 jaar
- ◆ Groepen met kinderen in de leeftijd van 7 - 9 jaar
- ◆ Groepen met kinderen vanaf 8,5 jaar

Locatie	Groep	Groepsnaam	Leeftijdsopbouw	Max. Aantal kinderen	Aantal PM	Bijz.
Hefbrug	NSO Mini	Danszaal A	4 jaar	20	2	
Hefbrug	NSO Mini	Danszaal B	4 jaar	20	2	
Hefbrug	NSO Mini	Gymzaal A	5 jaar	20	2	



Hefbrug	NSO Mini	Gymzaal B	5 jaar	20	2	
Hefbrug	NSO Mini	Natuurkeet A	5 jaar	20	2	
Hefbrug	NSO Mini	Natuurkeet B	5 jaar	20	2	
Hefbrug	Zwem-NSO	Zwem NSO A	4-6 jaar	20	2	
Hefbrug	Zwem-NSO	Zwem NSO B	4-6 jaar	20	2	
Hefbrug	Zwem-NSO	Zwem NSO C	4-6 jaar	20	2	
Tuibrug 2	NSO Junior	Groep 1	5,5 - 7 jaar	20	2	
Tuibrug 2	NSO Junior	Groep 2	5,5 - 7 jaar	20	2	
Tuibrug 2	NSO Junior	Groep 3	5,5 - 7 jaar	20	2	
Tuibrug 2	NSO Junior	Groep 4	7 - 9 jaar	24	2	
Tuibrug 2	NSO Junior	Groep 5	7 - 9 jaar	24	2	
Tuibrug 2	NSO Junior	Groep 6	7 - 9 jaar	24	2	
Tuibrug 2	NSO Junior	Groep 7	7 - 9 jaar	24	2	
Tuibrug 2	NSO Junior	Groep 8	7 - 9 jaar	24	2	
Tuibrug 3	Groep 1	Senior groep	8,5 –12 jaar	12	1	
Tuibrug 3	Groep 2	Senior groep	8,5 –12 jaar	12	1	
Tuibrug 3	Groep 3	Senior groep	8,5 –12 jaar	12	1	
Tuibrug 3	Groep 4	Senior groep	8,5 –12 jaar	12	1	
Tuibrug 3	Groep 5	Senior groep	8,5 –12 jaar	12	1	
Tuibrug 3	Groep 6	Senior groep	8,5 –12 jaar	12	1	
Tuibrug 3	Groep 7	Senior groep	8,5 –12 jaar	12	1	



Tuibrug 3	Groep 8	Senior groep	8,5 –12 jaar	12	1	*
IJsselstein	A	Groep 1	4-6 jaar	20	2	
IJsselstein	B	Groep 2	4-6 jaar	10	1	
IJsselstein	C	Groep 3	7-12 jaar	24	2	
IJsselstein	D	Groep 4	4-12 jaar	6	1	
Bunnik	Bunnik	Groep 1	4-12 jaar	22	2	
Bunnik	Bunnik	Groep 2	4-12 jaar	11	1	
IJsselstein Torenuil	IJsselstein	*				

* Opent medio 2023.

Werkplannen Naschoolse opvang

Locatie NSO Mini Hefbrug 4
 Locatie NSO Junior Tuibrug 2
 Locatie NSO Senior Tuibrug 3
 Locatie SPORT-NSO Houten
 Locatie NSO IJsselstein
 Locatie NSO Bunnik
 Locatie NSO IJsselstein Tore

Basisgroep

Je kind zit op een vaste locatie, dit wordt contractueel vastgelegd. In de plaatsingsovereenkomst staat beschreven in welke basisgroep je kind is ingedeeld. Binnen deze locatie zit je kind bij ons in een vaste basisgroep: dit is de vaste groep van je kind. Wanneer je kind de leeftijd bereikt van de volgende groep, gaat het tijdens de vaste overgangsmomenten (twee keer per jaar) over naar de volgende groep.

Plaatsingsbeleid

In de wet- en regelgeving staat vermeld dat een kind in één vaste groep kinderen geplaatst wordt, dit is dus de basisgroep. De wet biedt ruimte om tijdelijk af te wijken van deze regel. Met schriftelijke toestemming van jou kan extra opvang tijdelijk in een andere groep dan de basisgroep jouw kind plaatsvinden. Wanneer wordt je kind in een andere basisgroep geplaatst?

Je kind kan incidenteel een dag(deel) of voor een bepaalde periode op een tweede basisgroep geplaatst worden:

- ◆ Op verzoek van de jou, bijv. omdat er geen plek is op verschillende dagen in dezelfde groep.
- ◆ Om pedagogische redenen, zoals de individuele behoefte van jouw kind.
- ◆ Indien er voor een aangevraagde extra opvang dag geen plaats is op de vaste basisgroep van jouw kind.

Je kind mag maar van één andere groep naast de basisgroep gebruik maken. Deze groep is schriftelijk vastgelegd.

Wijze van toestemming

Er zijn verschillende manieren om uw toestemming eenmalig of voor langere periode te geven voor



het plaatsen op twee basisgroepen:

- ◆ Door het ondertekenen van een plaatsingscontract. (De LRK nummers staan beiden op het contract);

- ◆ Via het digitale toestemmingsformulier 'Toestemming Tweede Stamgroep'.

Extra dagen

Een extra dag afnemen is natuurlijk ook mogelijk. Deze dag kan je zelf inplannen met je tegoed via de Ouderapp. Hierbij wordt altijd voordat de dag goedgekeurd wordt door Kids Lodge bekeken of het mogelijk is in de planning.

Er kan ook op een andere groep dan je eigen basisgroep gespeeld worden. Dit kan bijvoorbeeld voorkomen wanneer de basisgroep vol is, en je graag een extra dag willen afnemen.

Je ontvangt bij start van de opvang altijd de Algemene Voorwaarden van Kids Lodge. De actuele versie is altijd terug te vinden op onze website. In onze Algemene Voorwaarden zijn de aanvullende regels voor extra dagdelen vastgelegd (www.kidslodge.nl).

Samenvoegen

Het kan ook voorkomen dat er in rustigere periodes, zoals vakanties, groepen worden samengevoegd. Wij kiezen voor samenvoegen, doordat er bijvoorbeeld minder kinderen aanwezig zijn. Het is voor de kinderen prettiger om met andere kinderen te kunnen spelen, eten, etc. Bij dit samenvoegen houden wij het vereiste aantal ogen op de groep altijd aan en zullen wij de vaste pedagogisch medewerkers ook samenvoegen. Bij dit samenvoegen volgen wij de wet- en regelgeving vanuit de GGD.



Kids Lodge haalt de kinderen op bij basisscholen uit de vestigingsplaats.

Bij aanvragen om kinderen uit randgemeentes op te halen, vindt altijd overleg plaats met het management van Kids Lodge.

Ieder jaar spreken we alle betrokken basisscholen. We lichten de school in over de laatste acties en nieuwe producten en diensten. Ook informeren we naar de kwaliteit van het ophalen en wegbrengen van de kinderen en mogelijke knelpunten.

Bij vragen of zorg vanuit Kids Lodge bespreken we dit tijdens een gesprek.

- ◆ Jij bepaalt zelf of je kind gebruikmaakt van onze vervoersmogelijkheden.
- ◆ Het is fijn als kinderen vanaf 8 jaar zelfstandig op de fiets naar Kids Lodge komen. Dit blijft altijd de keuze van jou als ouder.
- ◆ Kinderen jonger dan 8 jaar halen we op met een diversiteit aan vervoersmiddelen: golfkar, bakfiets, lopend, auto, BSO-bus of bus.

Vervoersritten bij Kids Lodge

- Voorschoolse opvang naar school
- School naar Kids Lodge
- Thuisbrengservice
- Sportritjes

Samenwerking met ouders

Samen met jou als dragen wij zorg voor je kind.

Tijdens de opvangperiode bij Kids Lodge zullen wij nauw contact met je hebben, zowel gepland als ongepland. De geplande momenten zullen wij kort toelichten. Het allerbelangrijkste vinden wij echter de ongeplande contactmomenten; iedereen is altijd welkom!

Ouderbetrokkenheid

Bij Kids Lodge zien wij ouder(s) als partner(s) in de opvoeding. Ouderbetrokkenheid is de betrokkenheid van ouder(s), bij de opvang en de educatie van hun kind.

Ontwikkelingsstimulering kan je bevorderen door het thuis de behandelde thema's bij Kids Lodge voort te zetten. Hoe kan je dit doen?

Bij de aanvang van ieder thema berichten wij via onze Ouderapp specifieke ouderactiviteiten die je als ouder kunt ondernemen om de ontwikkeling verder te stimuleren;

Overdracht

Een goed contact met jou als ouder vinden wij erg belangrijk! Hier besteden we dan ook veel tijd aan op de volgende manieren:

Bij het wegbrengen en/of ophalen van je kind, vindt er een overdracht plaats met de pedagogisch medewerkers. Tijdens de overdracht bespreken we graag met je hoe het met je kind gaat. Zijn er thuis bijzonderheden, of zijn er andere zaken die je graag met ons wilt delen? Tijdens het ophalen bespreken we ook de dag.

Natuurlijk zegt een foto meer dan duizend woorden. Wij sturen daarom graag een foto van je kind via de Ouderapp, zodat je een goed beeld hebt van het welzijn van je kind.

Het kan natuurlijk ook zijn dat je de behoefte hebt om even te overleggen zonder dat je kind erbij is tijdens de overdrachtmomenten. Heb je bijvoorbeeld behoefte aan een gesprek met de mentor van



Je kind, een teamleider of iemand van het management? Dan kan dit natuurlijk altijd. Je kunt hiervoor telefonisch contact opnemen de vestiging van jullie kind. Onze collega's helpen je graag het gesprek in te plannen.

Andersom doen wij natuurlijk hetzelfde; wanneer wij behoefte hebben aan een gesprek met jou, nemen we contact met je op.

Wennen

Voor alle kinderen én ouders is het stiekem toch een beetje spannend als je kind gaat starten, of over gaat naar de volgende groep. Wij proberen dit zo prettig mogelijk te laten verlopen voor je kind, en voor jou!

Wennen kan natuurlijk op meerdere manieren.

Extern wenbeleid NSO

Ouders

Voorafgaand aan de intake heb je al een rondleiding gehad.

Als ouder weet je dan heel veel over ons, maar tijdens de intake mag je alles over je kind vertellen. Er vindt voordat de opvang start een intakegesprek plaats met de mentor van je kind. Je kind komt mee en maakt zo al kennis met de medewerkers en andere kinderen. Terwijl wij een gesprek voeren, kan je kind op de groep meekijken of spelen. De intakes plannen we op dagen dat de maximale beroepskracht- kind ratio niet wordt overschreven. De wenkinderen worden in de BKR meegerekend bij zowel intern- als extern wennen.

Kind

Wij zorgen dat we over voldoende informatie beschikken om jouw kind een veilige omgeving te bieden tijdens de opvang. Wat is bijvoorbeeld de vaste knuffel van je kind? Wat is jullie ritueel wanneer je kind uit school komt? Je kind heeft tijd nodig om te wennen aan de veranderingen en de omgeving; wij nemen daar samen ruim de tijd voor.

Intern wenbeleid NSO

Ook dit doen wij weer net even anders!

Wij organiseren 4x per jaar een welkomstentje of borrel bij de NSO. Alle kinderen die vanuit de 3+ groep starten op de NSO worden met hun ouders en broertjes en zusjes uitgenodigd voor dit etentje. De ouders en kinderen krijgen tijdens deze avond informatie over de NSO en de kinderen kunnen alvast in de NSO-ruimte spelen. Er is een warme overdracht van de mentor van je kind naar de NSO. Deze mentor schrijft ook een schriftelijke overdracht met bijzonderheden. Als ouder vul je opnieuw een digitaal intakeformulier in, zodat de gegevens weer volledig en actueel zijn.

Mocht een kind van onze dagopvang doorstromen naar de NSO, dan worden er twee wenmiddagen afgesproken per kind. Bij de wenmiddagen gaat de pedagogisch medewerkster van de dagopvang mee. Wanneer een kind volledig over gaat naar de NSO geef je als ouder schriftelijk toestemming voor het delen van het overdrachtsformulier.

Tijdens de intake wordt er kennis gemaakt met de mentor van je kind. De mentor is het eerste aanspreekpunt als het gaat om de ontwikkeling en het welbevinden van je kind. De naam van de mentor van je kind is altijd terug te vinden in de Ouderapp voor ouder(s) en ons personeel. De mentor is altijd je eerste aanspreekpunt. De mentor zorgt ervoor dat de belangrijke informatie over je kind gedeeld wordt met de andere pedagogisch medewerksters op de groep. De mentor en je kind



creëren een nauwe band. Als jullie ruilen van vaste opvangdagen, overleggen we of het mentorschap moet worden overgedragen.

Naast de mentor observeren en volgen de overige pedagogisch medewerkers ook de kinderen in hun ontwikkeling. De mentor zorgt voor de verslaglegging. Mocht je behoefte hebben aan een gesprek met de mentor, dan is dit natuurlijk altijd mogelijk. Vanuit Kids Lodge vragen wij in ieder geval minimaal één keer per jaar of de behoefte er is om een 10-minuten gesprek met de mentor van je kind te voeren.

Bijzonderheden en doorverwijzen

Tijdens de intake worden de bijzonderheden besproken. Maar bijzonderheden, of problemen, kunnen zich ook later ontwikkelen. Bij Kids Lodge zullen wij je altijd op de hoogte stellen via de mentor wanneer wij bijzonderheden zien. Ook andersom zullen wij altijd voor je openstaan om te kunnen ondersteunen bij bijzonderheden en/of problemen. Onze aandachtsfunctionaris bewaakt de interne procedures. Daarnaast beschikken wij over de expertise van een orthopedagoog in dienst van De Jonge Ontdekker die daarin kan ondersteunen. Zien wij dat de ontwikkeling dusdanig afwijkend verloopt dat er doorverwezen moet worden, dan zullen wij je ook hierin ondersteunen.

Toestemming uitstapjes

Bij Kids Lodge gaan we regelmatig op uitstapjes. Wij vragen ouders, voordat een kind start bij Kids Lodge, om toestemming. Dit doen wij op de volgende manier:

- ouders krijgen voorafgaand aan de 1^e opvang dag het intakeformulier toegestuurd. Hierin geven ouders wel of geen toestemming voor het kind om mee te gaan op een uitstapje.
- gaat een kind over naar een volgende leeftijdsgroep, dan vragen wij ouders opnieuw het intakeformulier in te vullen.

Oudercommissie

Wij hebben een centrale oudercommissie. Denk je ook graag mee in het beleid van Kids Lodge? Sluit je dan aan bij de oudercommissie! Vergaderingen zijn eens per kwartaal, of op ad hoc basis. Meer informatie is te lezen in het oudercommissie reglement.

Eens per jaar stellen de leden zich voor in de nieuwsbrief en plaatsen zij een oproep voor nieuwe leden. Wil je kijken of het iets voor je is of direct aanmelden? Stuur een mailtje naar ockidslodge@gmail.com

Alternatieve ouderraadpleging

Sommige locaties hebben nog geen Oudercommissie. Wij hanteren daar de alternatieve ouderraadpleging.

Klachtafhandeling

Iedereen probeert zijn of haar werk goed te doen. Toch kan het gebeuren dat jij als ouder het ergens niet mee eens bent. We vragen je om het in eerste instantie met de direct betrokkene(n) te bespreken. Komen jullie er samen niet uit? Raadpleeg dan ons Klachtenbeleid via onze website en vul dan ons [klachtenformulier](#) in. Wij zorgen dat er een passende oplossing geboden wordt.

Je kunt ook het Klachtenloket Kinderopvang inschakelen, die bemiddelen tussen beide partijen. Het staat je daarnaast vrij om direct een klacht in te dienen bij de Geschillencommissie. Kids Lodge is lid van de Brancheorganisatie Kinderopvang en daarom aangesloten bij de Landelijke Geschillencommissie Kinderopvang.

Contactgegevens: De Geschillencommissie Postbus 90600 2509 LP Den Haag 070 310 53 10 29



Intern pakken wij de klachten op met het management van de betreffende afdeling. We zorgen dat de klacht besproken wordt, een eventuele maatregel volgt en getoetst wordt of deze voldoende is geweest. De toetsing vindt plaats door ons Quality-team.

Onze Gouden Medewerkers

Bij Kids Lodge werken wij met vaste teams voor onze dagopvang en naschoolse opvang. Deze teams zijn onderverdeeld in onderstaande functies.

Al onze medewerkers beschikken over de juiste diploma's zoals opgenomen in de [CAO-kinderopvang](#). Onze medewerkers hebben verschillende diploma's en certificaten.

Opleidingsbeleid

Wij stellen jaarlijks een opleidingsbeleid op, de Kids Lodge Academy, waarin we beschrijven hoe Kids Lodge de permanente educatie vormgeeft.

Functies

Managers

Als manager heb je de eindverantwoordelijkheid van de locatie en ben je het aanspreekpunt voor ouders en calamiteiten. De manager zorgt voor een passende planning en dat er gewerkt wordt met onze kernwaarden.

Teamleiders

Iedere dag is er op alle locaties een teamleider aanwezig. Dat is prettig, want zo is er voor de pedagogisch medewerkers altijd een aanspreekpunt. Daarnaast zorgt de teamleider ervoor dat we allemaal op een prettige manier (samen)werken en stuurt hij/zij het team aan.

Pedagogen

Wij werken met vaste teams. Niet alleen prettig voor de kinderen, maar ook voor de medewerkers. De medewerkers van Kids Lodge van zowel de KDV als de NSO kunnen een beroep doen op de orthopedagoog wanneer zij bijzonderheden in de ontwikkeling van je kind signaleren. Onze pedagogisch medewerksters voldoen aan de taaleis vanuit de wet IKK.

Babycoaches

Wij werken met babyspecialisten. Onze pedagogisch medewerksters op de Babygroepen volgen de opleiding Babyspecialist.

Orthopedagoog

De orthopedagoog is werkzaam bij De Jonge Ontdekker, (een aparte vestiging voor thuis- school en vrijetijdsbesteding die ook onder Kids Lodge valt) en is voldoende toegerust om niet alleen medewerkers, maar ook ouders te ondersteunen in het proces van signaleren en verwijzen.

Pedagogisch coach en beleidsmedewerkers

Vanaf 1 januari 2019 krijgen alle medewerkers van Kids Lodge coaching van een pedagogisch coach. Daarnaast houden de pedagogisch beleidsmedewerker zich bezig met de ontwikkeling en bewaking van ons pedagogisch beleid in brede zin. Opstellen, toezicht op uitvoering en evalueren van een ondersteuningsplan wordt gedaan door een HBO geschoolde medewerker. De coach is 10 uur per doelgroep-peuter per locatie per jaar beschikbaar.

Taken:



De pedagogisch beleidsmedewerker en coach signaleert knelpunten in kennis, vaardigheden en houding bij pedagogisch medewerkers en coacht hen waar nodig, bij het uitvoeren van het VE programma. De PBM'er gebruikt passende interventies en instrumenten

- > Stelt per VE-locatie een projectplan op, o.b.v. een bestandsopname en observaties
- > Geeft in samenwerking met de medewerkers en de betreffende basisscholen uitvoering aan het projectplan;
- > Monitort het kind-volgsysteem op de groep;
- > Monitort en begeleidt de pedagogisch medewerker op de groep bij het maken van analyses van toets- en observatiegegevens en zorgt voor een passend aanbod;
- > Rapporteert en legt verantwoording af aan directie en management.

Beroepskrachten in opleiding

Er is plaats voor veel stagiaires van eenagogische opleiding of een opleiding gericht op sport, kunst en cultuur. We zijn een erkend leerbedrijf. Kids Lodge gelooft in 'opleiden op de werkvloer' en staat open voor leerplekken voor stagiaires.

Inzet BOL-stagiaires

BOL-stagiaires zijn tijdens hun stage-uren boventallig en nooit verantwoordelijk. Zij helpen mee in de begeleiding van de kinderen en het activiteitenaanbod. Er wordt maximaal 1 stagiaire per dag op de groep boventallig ingezet. Onze praktijkbegeleider begeleidt hen.

Een stagiair kan tijdens de opleiding worden ingezet als pedagogisch medewerker op de groep, volgens de voorwaarden zoals beschreven in de CAO Kinderopvang en ons inzetbaarheidsplan. Zij worden enkel ingezet in het geval van ziekte van een vaste pedagogisch medewerker, of gedurende schoolvakanties van de stagiaire en zullen nooit alleen op de groep staan. Hier ligt altijd een nul-urencontract aan ten grondslag. Ook wordt de inzet altijd schriftelijk vastgelegd.

Inzet BBL-stagiaires

BBL-stagiaires zijn beroepskrachten in opleiding via begeleidende leerweg. BBL-ers die als volwaardig op de groep staan, hebben dezelfde taken en verantwoordelijkheden als de gediplomeerde pedagogisch medewerkers en krijgen gewoon betaald. Bij Kids Lodge werken wij volgens de voorwaarden waaronder beroepskrachten in-opleiding en stagiaires mogen worden ingezet als pedagogisch medewerker die beschreven staat in de cao Kinderopvang. Per jaar heeft Kids Lodge maximaal 5 BBL-plaatsen beschikbaar, zodat we voldoende begeleiding aan deze beroepskrachten begeleidende leerweg kunnen geven.

Taken van de stagiaire en/of andere volwassene: De stagiair en/of andere volwassene gaat aan de slag met zijn/haar kerntaken vanuit de onderwijsinstelling.

Kids Lodge verwacht het volgende van de stagiaire:

- > Een juiste houding naar kinderen en ouders.
- > De stagiair en/of andere volwassene dient de afspraken en regels binnen Kids Lodge te respecteren en in acht te nemen. Dit betekent dat er van de stagiair verwacht wordt dat hij handelt volgens de door Kids Lodge gestelde visie.
- > Het vormen van de gewenste beroepshouding door eigenschappen te bezitten zoals Betrokkenheid, inzet, enthousiasme, behulpzaamheid, loyaliteit, collegialiteit Eerlijkheid, doorzettingsvermogen, initiatiefrijk en een positief kritische instelling
- > De stagiair en/of andere volwassene heeft verantwoordelijkheidsgevoel en is bereid dit in de praktijk verder te ontwikkelen.



Tijdens de stage en/of andere volwassene verricht de stagiair activiteiten die functioneel zijn om zijn competenties te behalen.

Taken die de stagiaire niet mag uitvoeren:

- > De telefoon opnemen/bellen naar ouders van kinderen tijdens de inwerkperiode, na de inwerkperiode eerst onder begeleiding. Telefoongesprekken dienen altijd teruggekoppeld te worden naar een vaste pedagogisch medewerker of begeleider.
- > Alleen openen of sluiten.
- > Alleen op de groep staan (m.u.v. vakanties en ziekte van medewerkers), mits voor een korte periode en in strikt overleg met de verantwoordelijke begeleider van de groep.
- > Zelfstandig de groep draaien zonder een vast aanspreekpunt in de buurt.
- > Alleen buiten spelen met de kinderen. Dit mag wel bij kinderen van 8 jaar en ouder.
- > Medicijnen toedienen.

Taken van de werkbegeleider:

- > Werkt samen met de stagiair op een groep
- > Begeleidt de stagiair tijdens zijn stage
- > Instrueert en begeleidt de stagiair bij de vorming van een visie op/over opvoeding en ontwikkeling.
- > Weet met welke opdrachten de stagiair bezig is.
- > Voert een voortgangsgesprek en tekent de uren van de stagiair af
- > Bewerkstelligt een zo optimaal mogelijke koppeling tussen theorie en praktijk.
- > Zorgt ervoor dat de stagiair op de hoogte is van dit stagebeleid
- > Beoordeelt de stagiair in de tussen-en-eindevaluatie.
- > Koopt een attentie voor de stagiair aan het einde van zijn stageperiode.

De medewerkers

- > Signalerende rol voor ontwikkeling en voortgang van alle stagiaires.
- > Weet wat er van een stagiair verwacht wordt als deze een opdracht uitvoert. zodat er gericht geobserveerd en beoordeeld kan worden.
- > Observeert het handelen van de stagiair en geeft opbouwende feedback.
- > Schrijft gedurende de stage relevante, correcte zaken op met feedback.



Gastdocenten

Wij hebben veel eigen medewerkers in dienst die de activiteiten geven. Denk aan onze eigen muziek docent, sportdocenten en natuurprofessionals. Ook huren wij veel gastdocenten in als we het niet in eigen huis hebben. Zij verzorgen een activiteit voor de kinderen en staan boventallig op de groep. Op de babygroep 0 tot 2 jaar zijn er bijvoorbeeld muzikale activiteiten die onze muziekdocenten uitvoeren. Op de Peutergroep organiseert een professional iedere dag een muziek-, dans-, gym-, of natuuractiviteit. Zoals je ziet: we zijn actief!

Ondersteuning door andere volwassenen

Bij Kids Lodge zijn er, naast de pedagogisch geschoolde medewerkers, op verschillende locaties een huismeester, knuffeloma's, groepshulpen en restaurantmedewerkers die de pedagogisch medewerkers in hun werkzaamheden ondersteunen.

Maatjes

Bij Kids Lodge maken wij tijdens de vakanties gebruik van maatjes. Deze maatjes ondersteunen onze pedagogisch medewerkers tijdens de vakanties en zijn er voor de kinderen. Werktijden: 9:45-16:30 uur. 14:00-14:30 uur pauze. De maatjes beginnen de dag altijd met een overleg met de dagverantwoordelijke. Tijdens dit overleg worden de taken van die dag besproken.

Taken die een maatje doet zijn o.a. : - Fruit snijden en drinken klaarzetten - Workshop mee draaien - Lunch klaarzetten en mee draaien - Lunch opruimen, afwassen, etc. - Eet- en drinkmoment klaar zetten - Workshop mee draaien - Eet- en drinkmoment klaarzetten/opruimen en T-shirts verzamelen om in de was te doen.

VOG en continue screening

Alle medewerkers, ook de ondersteunende medewerkers, zijn in het bezit van een Verklaring Omtrent Gedrag (VOG). Vanaf 2018 worden zij opgenomen in het persoonsregister.

Vervanging personeel bij ziekte

Onze medewerkers werken zoveel mogelijk op de eigen groep. Bij ziekte of vakanties, werken zij ook weleens op een andere groep, of krijgen ze een andere taak. Wij werken bewust zo min mogelijk uitzendbureaus. Een vast team is belangrijk! We vallen dus zoveel mogelijk voor elkaar in als iemand niet kan werken, en helpen elkaar. Alle 'overhead' medewerkers zijn ook in het bezit van een geldig diploma en kunnen bijspringen indien nodig.

EHBO en BHV

Alle pedagogisch medewerksters hebben een EHBO-diploma. Er is altijd een medewerker aanwezig op de locatie met een BHV certificaat.

Aandachtsfunctionaris

De aandachtsfunctionaris heeft een belangrijke rol bij de implementatie van de meldcode in de organisatie en bewaakt de interne procedure van de instelling m.b.t. huiselijk geweld en kindermishandeling en zorgt voor een kwalitatief goed verlopende procedure bij een vermoeden van huiselijk geweld en kindermishandeling.



BKR en drie-uursregeling

Kids Lodge hanteert de landelijke regels omtrent beroepskracht- kindratio (BKR). Hierin wordt aangegeven hoeveel beroepskrachten per kind ingezet moeten worden.

De 3 uursregeling houdt in dat we bij een openingstijd van 10 uur of langer en maximaal drie uur per dag, minder beroepskrachten inzetten dan volgens de beroepskracht-kindratio vereist is. Bij de BSO geldt dit in de vakanties.

We zetten bij de vakanties weken de 3 uursregeling als volgt in:

- 7.30 uur tot 8.00 uur bij binnenkomst van de kinderen
- 18.00 uur tot 18.30 uur bij vertrek van de kinderen
- 2 uur tussen de middag in pauzetijd van de pedagogisch medewerker

Bij Kids Lodge is er op iedere groep een digitaal registratiesysteem aanwezig waarop medewerkers bijhouden hoe laat kinderen worden gebracht en gehaald. Mocht er worden geconstateerd dat er structureel in de vakanties, bijvoorbeeld 3 vakanties achter elkaar iedere maandag, langer dan een half uur boven de BKR wordt gewerkt, dan geeft de medewerker dit direct aan bij haar manager en wordt de personeelsbezetting/rooster hierop aangepast. Onze teamleiders en managers zullen dan op de groep aanwezig zijn als pedagogisch medewerker.

Als blijkt dat er incidenteel (op de dag zelf) wordt afgeweken (bijvoorbeeld tussen 17.30 uur en 18.00 uur), dan ondersteunt de manager en of teamleider op de desbetreffende groep die dagelijks aanwezig zijn.

De eisen die hieraan gesteld worden:

- > De drie uur afwijkende inzet betreft uitsluitend de tijd voor 09.30 en na 16.30 uur en tijdens de voor dat kindercentrum gebruikelijke middagpauze.
- > De afwijking betreft maximaal anderhalf aaneengesloten uren voor 09.30 en na 16.30 uur en tijdens de voor dat kindercentrum gebruikelijke middagpauze gedurende maximaal twee uur aaneengesloten.
- > Minstens de helft van het aantal vereiste beroepskrachten wordt ingezet wanneer er tijdelijk wordt afgeweken van de beroepskracht-kindratio.
- > Indien als gevolg van het afwijken van de beroepskracht-kindratio slechts één beroepskracht in het kindercentrum ingezet wordt, dan is er ten minste één andere volwassene in het kindercentrum aanwezig.

Er zijn regels voor de groepsgrootte en het aantal in te zetten medewerkers.

Dagelijkse uitvoering

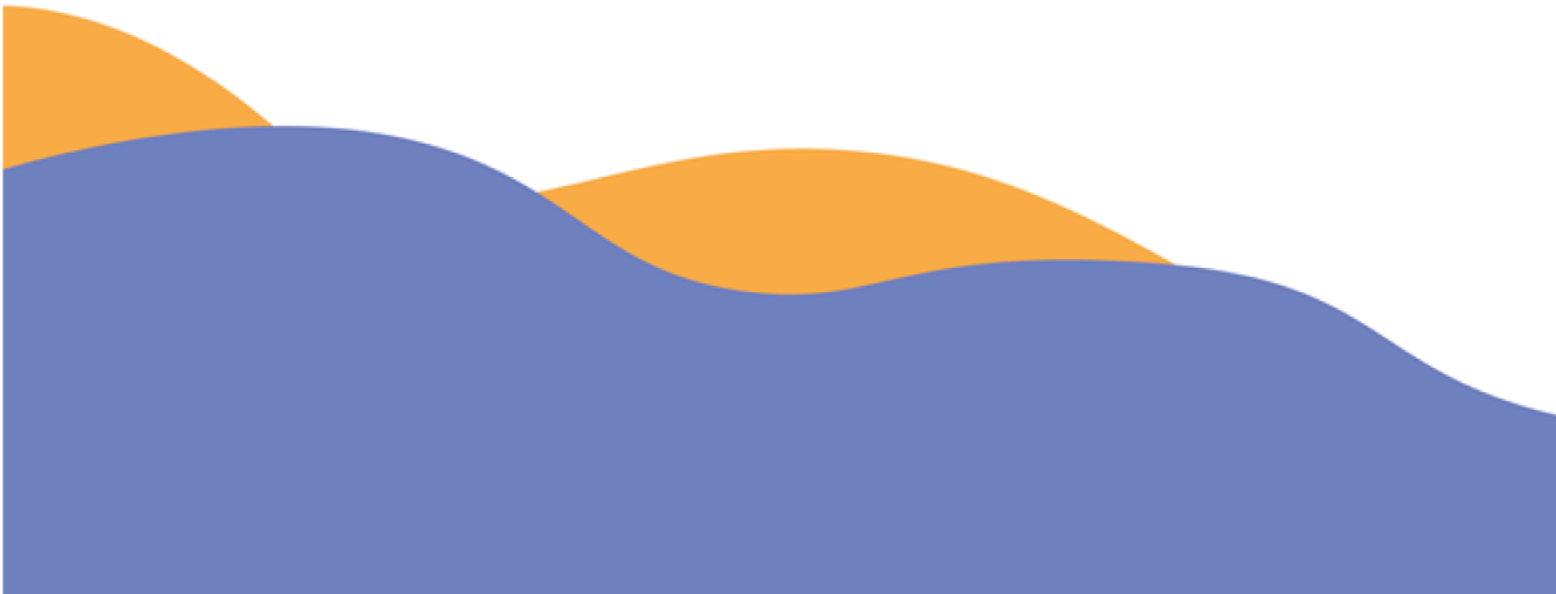
Kids Lodge hanteert de landelijke regels omtrent beroepskracht- kindratio (BKR)

- 1 beroepskracht per 10 aanwezige kinderen vanaf 4 tot 7 jaar
- 1 beroepskracht per 12 kinderen van 7 tot 13 jaar
- 1 beroepskracht per 11 kinderen voor 4 tot 13 jaar

Bron: www.1ratio.nl



Per locatie beschrijven wij welke vorm van kinderopvang we bieden met hierbij een overzicht van de aanwezige basisgroepen en het maximum aantal kinderen en beroepskrachten (pedagogisch medewerkers).



Op onze locaties spreken we Nederlands met de kinderen, ouders en elkaar.

Openingstijden, wegbrengen en ophalen

De openingstijden verschillen per locatie. Deze tijden zijn terug te vinden op onze website, en in het werkplan.

Je bent in principe vrij om je kind te brengen en te halen op het tijdstip dat je het beste schikt binnen onze openingstijden.

Afmelden kinderen

Wij denken graag met jou mee. Andersom vragen wij je ook met ons mee te denken door de volgende afspraak te hanteren: Wanneer je kind niet komt vanwege ziekte of andere verplichtingen, vragen wij je dit tijdig door te geven via onze Ouderapp, of telefonisch wanneer het via de app niet meer mogelijk is (tot 09:30 uur dezelfde dag). Wanneer je kind niet komt en je ons niet hebt ingelicht, nemen wij dezelfde middag telefonisch contact met je op.